

Úvodní informace a přihlášení k systému

Tento dokument je určen pro uživatele systému CEM pro monitoring spotřeby vody a energií a pro rozúčtování nákladů na jejich dodávku. Dokument popisuje základní pravidla pro ovládání systému a možnosti uživatele při zobrazování dat, které systém CEM poskytuje.

Přihlášení k systému

K systému CEM se lze přihlásit přes veřejnou síť Internet s použitím standardního prohlížeče WEB-ových stránek. Podporované verze prohlížečů jsou uvedeny v sekci „Informace o aplikaci“, kterou si můžeme zobrazit přes položku menu „O APLIKACI“.

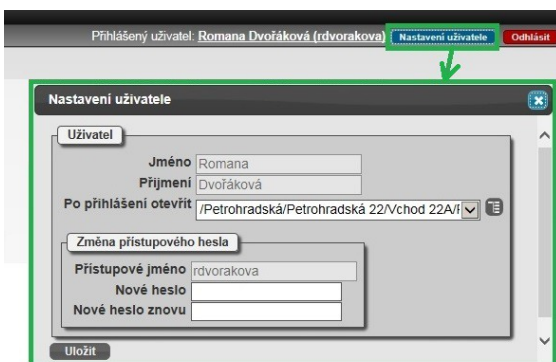
Uživatel se k systému připojí zadáním níže uvedené internetové adresy (URL) do svého prohlížeče a zadáním přihlašovacích údajů „Přístupové jméno“ a „Přístupové heslo“ do logovací stránky.

URL: <http://maddalena.unimonitor.eu/>

Uživatel se může odhlásit ze systému tlačítkem „Odhlásit“ v pravé části horní lišty okna systému. Nevykazuje-li uživatel po určitou dobu žádnou činnost (tj. neprovádí editaci dat, neotevřít žádná nová okna...), je systémem odhlášen z aplikace automaticky.



Změna hesla uživatelského účtu



Uživatel si může kdykoli změnit heslo přes tlačítko „Nastavení uživatele“ v horní liště obrazovky. Otevře se zkrácený formulář „Nastavení uživatele“, ve kterém lze provést zadání nového hesla. Při zadání nového hesla systém požaduje jeho potvrzení zopakováním tak, jak je to obvyklé při zadávání hesel k jiným systémům.

Má-li uživatel přístup k několika objektům (kupříkladu k více bytovým jednotkám), může si zde zvolit ten objekt, který se mu bude automaticky zobrazovat po přihlášení k systému.

Hlavní přehledové okno

Hlavní přehledové okno se zobrazuje všem uživatelům automaticky po přihlášení k systému, nebo při kliknutí na položku menu „HLAVNÍ“.

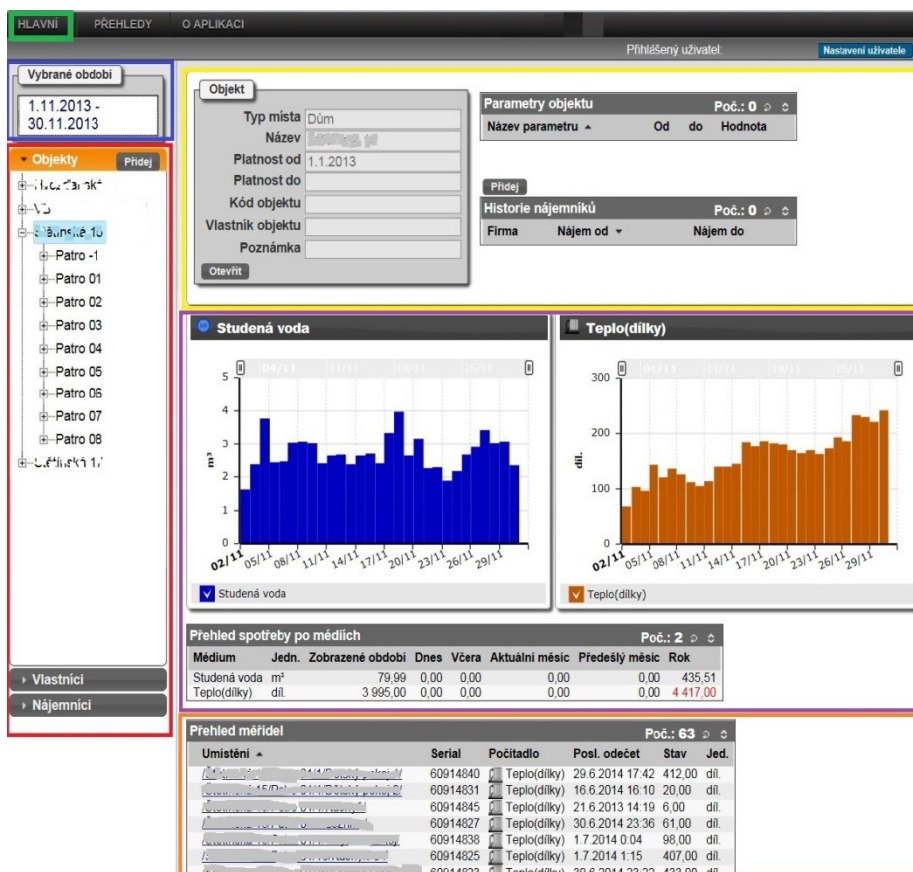
Toto okno poskytuje uživateli všechny základní informace o spotřebě vody a energií v těch objektech, ke kterým má daný uživatel přístup.

Hlavní přehledové okno je rozdělena svislou čarou na dvě hlavní části:

- časový a objektový filtr
- pracovní plocha

Časový a objektový filtr se zobrazuje v levé části obrazovky a slouží pro výběr časového období a volbu objektu, ke kterému se zobrazují údaje na pracovní ploše.

Pracovní plocha je v pravé části hlavního přehledového okna a slouží pro zobrazení přehledových údajů k vybranému objektu a období.



Nastavení „Vybraného období“

Sekce „**Vybrané období**“ slouží jako časový filtr, kterým vybereme časové období, ke kterému si chceme zobrazit data. Při přihlášení do systému se vybrané období automaticky nastaví na aktuální měsíc. Pokud si chceme zobrazit data k jinému období, klikneme do pole, kde se zobrazují daty, a otevřeme formulář pro nastavení období.

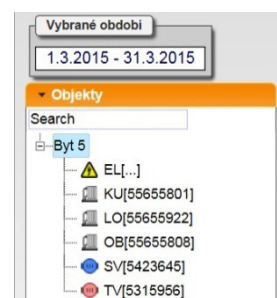
Pokud kupříkladu chceme vidět spotřebu energie a vody za uplynulý rok (2014), nastavíme si toto období pomocí tlačítka „Minulý rok“, nebo nastavením políček „Počátek období“ a „Konec období“. Políčka nastavíme na požadované datum buďto „ručním“ přepsáním aktuálních hodnot, nebo

pomocí pomůcky „kalendář“, jejíž symbol se zobrazuje za každým políčkem. Po nastavení období klikneme na tlačítko „Změnit“, čímž se do pracovního okna načtou data, která jsou platná pro nastavené období.

Upozornění: Pokud byl vybrán dlouhý časový úsek (kupříkladu několik let), může načtení dat do pracovního okna trvat delší dobu (i několik desítek vteřin).

Výběr objektu

Objektový filtr (sekce „**Objekty**“ v levé části obrazovky) zobrazuje všechny objekty, přiřazené danému uživateli. Je-li objektů více, v okně se znázorňuje i jejich vzájemnou podřízenost. Ve filtru se zobrazují **fyzické objekty** (dům, podlaží, byt...) a **měřidla** (vodoměry, teplotní čidla...). Fyzické objekty se prezentují svým názvem (kupříkladu „Byt 5“), měřidla jsou zobrazována ve formě grafického symbolu („ikony“), který znázorňuje druh daného měřidla. Pokud se objekt dále člení na podřízené objekty (kupříkladu dům se člení na podlaží, podlaží na byty), je před názvem objektu čtvereček se symbolem „+“ („sbalený“), nebo „-“ („rozbalený“). Kliknutím na + / - se rozbalí nebo sbalí další úroveň členění objektů.



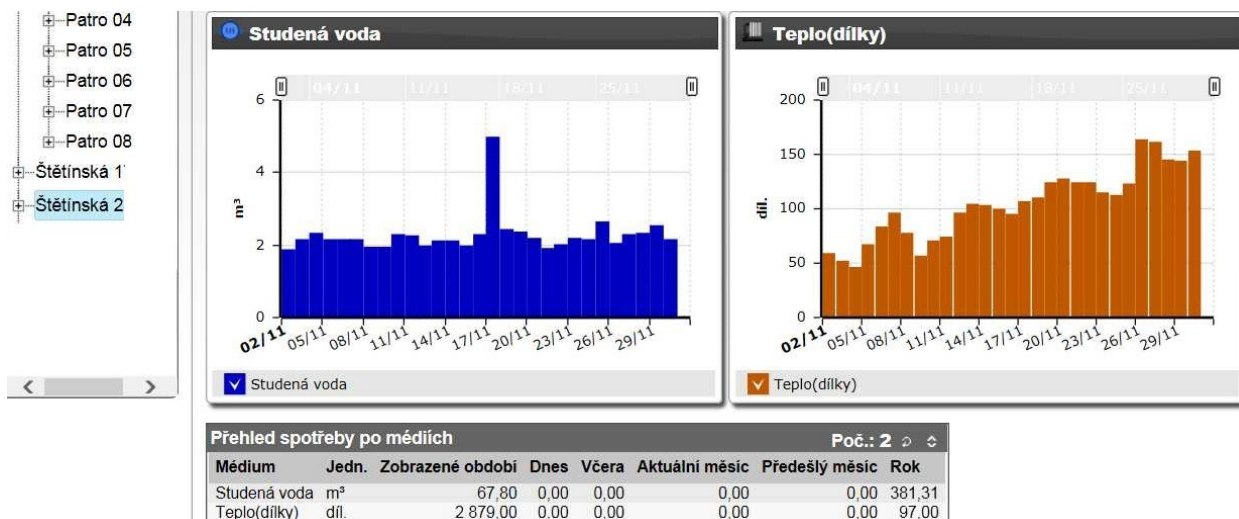
Kliknutím na název objektu daný objekt označíme („vybereme“). Na pracovní ploše se objeví data, která odpovídají označenému objektu (včetně dat ze všech podřízených objektů).

Sekce „Informace k objektu“

Tato sekce se zobrazuje v horní části pracovní plochy. Zobrazuje základní údaje k tomu objektu, který je vybrán v objektovém filtru.

Sekce „Spotřeba objektu“

Tato sekce se zobrazuje v prostřední části pracovní plochy. Zobrazuje celkovou spotřebu energie a vody k tomu objektu, který je vybrán v objektovém filtru.



V horní části sekce spotřeby se zobrazují **grafy celkové spotřeby** vybraného objektu za vybrané období. Vybraný časový úsek v grafu si můžeme zvětšit („zoomovat“) pomocí myši takto:

- umístíme kurzor do grafu tak, aby byl na začátku „zoomovaného“ období
- stiskneme levé tlačítko myši a podržíme stisknuté
- při stisknutém levém tlačítku posuneme kurzor doprava na konec „zoomovaného“ období (přitom se barevně zobrazuje „zoomovaná“ oblast)
- na konci „zoomovaného“ období pustíme tlačítko myši. Graf se „zazoomuje“ (tj. zobrazí pouze vybraný časový úsek, který je „roztažený“ na celou plochu grafu).

K normálnímu zobrazení se vrátíme kliknutím na symbol „Show All“. Alternativně můžeme graf zazoomovat „taháním myši“ značek levé a pravé hranice (zobrazují se těsně nad oblastí grafu) směrem doprostřed grafu.

Grafy ukazují **denní spotřebu** daného objektu ve vybraném období, vypočtenou jako součet denních spotřeb všech měřidel daného typu, které se nachází ve vybraném objektu. Pokud je kupříkladu vybrán objekt „byť“ a období „minulý měsíc“, graf ukazuje průběh denní spotřeby v minulém měsíci (každý sloupec v grafu je spotřeba bytu za jeden den), přičemž kupříkladu graf pro „Teplo“ ukazuje vždy součet denní spotřeby sečtený ze všech měřičů tepla v bytě.

Hodnoty jsou vypočteny z existujících skutečných odečtů **metodou lineární aproximace**. Graf spotřeby jediného měřidla si můžeme zobrazit tak, že vybereme v objektovém filtru pouze toto jediné měřidlo.

V prostřední části sekce spotřeby (pod oblastí grafů) se zobrazuje **tabulka spotřeby** vybraného objektu za vybrané období po jednotlivých médiích. Počet řádků tabulky odpovídá počtu měřených energií a médií.

V každém řádku tabulky se zobrazují tyto údaje:

- Médium – název zobrazené energie/média (studená voda, teplá voda, teplo, plyn, elektřina...)
- Jedn. – jednotka, ve které se daná energie/médium měří
- Zobrazené období – celková spotřeba za období nastavené v časovém filtru „Vybrané období“
- Dnes – spotřeba za aktuální den (tj. v den, kdy se na spotřebu díváme)
- Včera – spotřeba za předešlý den (vzhledem ke dni, kdy se na spotřebu díváme)
- Aktuální měsíc – spotřeba za aktuální měsíc (tj. za měsíc, ve kterém se do systému díváme)
- Předešlý měsíc – spotřeba za předešlý měsíc oproti měsíci, kdy se do systému díváme
- Rok – spotřeba od začátku aktuálního kalendářního roku

Uživatel může pomocí této tabulky rychle porovnat aktuální stav spotřeby vybraného objektu oproti minulým obdobím, nebo oproti období, nastavenému v časovém filtru.

Sekce „Přehled měřidel“

Ve spodní části pracovní plochy se zobrazuje tabulka „ **Přehled měřidel**“, ve které se zobrazují všechna měřidla vybraného objektu:

Přehled měřidel						Poč.: 63
Umístění ▲	Serial	Počítadlo	Posl. odečet	Stav	Jed.	
/Štětínská 15/Patro 01/1/Dětský pokoj 1/	60914840	Teplo(dílky)	29.6.2014 17:42	412,00	díl.	
/Štětínská 15/Patro 01/1/Dětský pokoj 2/	60914831	Teplo(dílky)	16.6.2014 16:10	20,00	díl.	
/Štětínská 15/Patro 01/1/Kuchyně/	60914845	Teplo(dílky)	21.6.2013 14:19	6,00	díl.	
/Štětínská 15/Patro 01/1/Ložnice/	60914827	Teplo(dílky)	30.6.2014 23:36	61,00	díl.	
/Štětínská 15/Patro 01/1/Obývací pokoj/	60914838	Teplo(dílky)	1.7.2014 0:04	98,00	díl.	
/Štětínská 15/Patro 01/16/Kuchyně/OT	60914835	Teplo(dílky)	1.7.2014 1:15	407,00	díl.	

V tabulce jsou ke každému měřidlu uvedeny tyto údaje:

- Umístění – úplný popis umístění měřidla (kupříkladu dům/podlaží/byť/umístění měřidla v bytě)
- Serial – výrobní číslo měřidla
- Počítadlo – typ počítadla daného měřidla a příslušný symbol (ikona) daného typu
- Posl. odečet – datum a čas posledního odečtu měřidla (bez ohledu na nastavení časového filtru)
- Stav – stav počítadla měřidla při posledním odečtu
- Jed. – jednotka, v jakých měří počítadlo

Kliknutím na údaj ve sloupci „Umístění“ libovolného měřidla otevřeme formulář **detailních údajů k danému měřidlu**, ve kterém se zobrazují podrobné údaje k danému měřidlu a k místu jeho instalace. V tomto formuláři najdeme i tabulku všech odečtů vybraného měřidla, zavedených do systému pro zvolené období a graf spotřeby vytvořený z těchto hodnot.

■ ■ ■

© Maddalena CZ s.r.o.

Verze: 1.1 (27.05.2015)