



Central Energy Management
CESTA K VAŠIM ÚSPORÁM

System pro kontrolu nákladů na bydlení CEM

Uživatelská příručka

Základní funkce systému CEM:

1. Průběžná kontrola nákladů na bydlení

- měření spotřeby vody, tepla a teplé vody v bytech, měření společné spotřeby, rozpočítání nákladů
- výpočet a zobrazování měsíčních nákladů bytu na Internetu

2. Monitorování funkcí bytu a domu

- monitorování vstupu, detekce požáru, detekce nadspotřeby
- hlídání provozních parametrů kotelny, výměníku
- okamžité informace o havarijních stavech

3. Pomoc správcí domu při zajištění dodávek vody, plynu, tepla a elektřiny pro dům

- měření spotřeby na patních měřidlech domu
- plánování spotřeby, průběžné sledování nákladů, kontrola fakturace dodavatelů, optimalizace tarifů a zálohových plateb

Výstupy ze systému CEM jsou pro všechny uživatele systému trvale přístupné přes Internet, prostřednictvím aplikace WEB, s využitím jakéhokoli běžného webového prohlížeče (Explorer, Firefox, Opera....)

1. Jak se dostanete k údajům, týkajícím se Vašeho bytu:

Do svého webového prohlížeče vložte název naší webové stránky www.merenitepla.cz
Pro rychlé opětovné vyhledání této stránky si ji můžete uložit ve vašem prohlížeči mezi „Oblíbené položky“, nebo přidat k „Záložkám“ (dle typu prohlížeče)

Otevře se Vám naše webové stránka, kde „kliknete“ na tlačítko „Přístup do systému CEM“

Otevře se Vám přihlašovací formulář, kde vyplníte své přihlašovací údaje (jméno a heslo), které najdete na svém **uživatelském certifikátu**, a kliknete na tlačítko „Přihlásit“

UŽIVATELSKÝ CERTIFIKÁT
pro uživatele systému CEM

VLASTNÍK
MÍSTO
Patro
UŽIVATELSKÉ JMÉNO
UŽIVATELSKÉ HESLO

Central Energy Management
CESTA K VAŠIM ÚSPORÁM

Přihlášení

Přístupové jméno: havratlova
Přístupové heslo:
Přihlásit

UPOZORNĚNÍ: Své přihlašovací údaje nikomu nesdělujte! Pokud se k Vaším přihlašovacím údajům dostane cizí osoba, bude mít tato osoba možnost prohlížet si všechna data o Vás (jméno, adresa..), o Vašem bytě (spotřeba vody, teploty v jednotlivých místnostech...) a tyto údaje případně zneužít.

2. Základní údaje o uživateli a změna hesla:

Po přihlášení do systému se Vám otevře informační formulář uživatele, kde najdete své základní údaje tak, jak je vede vaše BD/SVJ. Zkontrolujte si zejména korespondenční adresu (pokud je jiná, než adresa Vašeho bydliště). Případnou změnu údajů řešte se správcem vašeho domu.

Zde vidíte ikonku s číslem Vašeho bytu (případně více ikonek bytů, pokud jich vlastníte více). Kliknutím na ikonku bytu otevřete hlavní formulář Vašeho bytu.

Doporučujeme zkontrolovat adresu elektronické pošty, která slouží pro zaslání automatických hlášení systému.

Změna hesla uživatele

Pokud si chcete změnit heslo, klikněte na tlačítko „Změna hesla uživatele“ a otevře se Vám formulář pro změnu hesla. Doporučujeme použít heslo o minimálně 8-mi znacích, můžete používat písmena (malá i velká) i čísla. Vyhněte se znakům s diakritikou (č, š, ž, ů...)

Změna hesla uživatele

Změna přístupového hesla

Přístupové jméno: navratilova

Stávající heslo: _____

Hovné heslo: _____

Potvrzení hesla: _____

Změnit Zrušit

3. Hlavní formulář bytu a záložka „Měřidla“:

V záhlaví hlavního formuláře bytu najdete **navigační lištu**, kde vidíte, ve které stránce aplikace (ve kterém formuláři) aktuálně jste. Můžete ji použít pro návrat/přeskok do jiného formuláře (z hlavního formuláře bytu zpět do informačního formuláře uživatele, z formuláře pokoje do formuláře bytu apod.). Pod navigační lištu jsou znázorněny **vstupy** („prokliky“) do formulářů jednotlivých místností bytu a 4 záložky s různým typem informací k bytu: **Měřidla**, **Spotřeba**, **Náklady bytu** a **Evidenční list**.

Přepínání záložek typů informací

Záložka „Měřidla“ s přehledem měřidel v bytě

Aktuální stav počítadla (vodoměr), nebo poslední naměřená teplota

Spotřeba za předchozí den/měsíc

Průměrná teplota a spotřeba tepla za předchozí den/měsíc

Navigační lišta – používejte ji zejména pro zpětné přechody mezi formuláři (z „pokoje“ do „bytu“)

Vstupy do formulářů místností

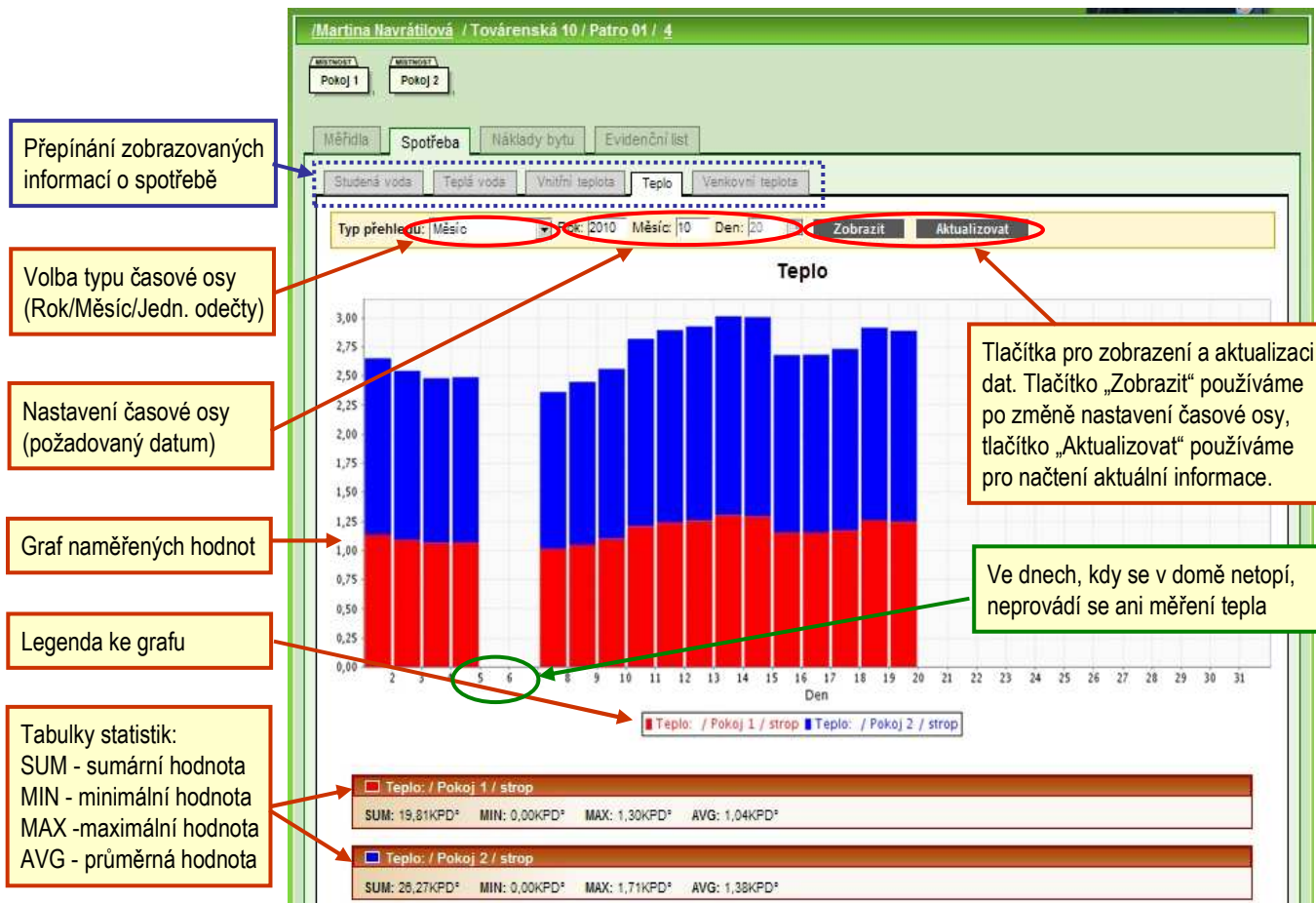
Čas posledního odečtu

Typ	Místo instalace	Poslední stav	Předcházející den	Předcházející měsíc
Vodoměr	/ Patro 01 / 4 / Stoupačka	50,98m ³ (2010/10/20 11:21:30)	0,14m ³	2,62m ³
Vodoměr	/ Patro 01 / 4 / Stoupačka	11,11m ³ (2010/10/20 11:24:19)	0,15m ³	0,00m ³
Teploměr	/ 4 / Pokoj 1 / strop	21,00°C (2010/10/20 11:23:10)	21,12°C	21,76°C
Teploměr	/ 4 / Pokoj 2 / strop	20,20°C (2010/10/20 11:27:53)	20,24°C	21,48°C
Teploměr	/ Továrenská 10 / venku, SZ fasáda	1,64KPD ³ (2010/10/20 01:00:02)	1,64KPD ³	27,69KPD ³
Teploměr	/ Továrenská 10 / venku, SZ fasáda	7,00°C (2010/10/20 11:28:52)	5,96°C	12,2

UPOZORNĚNÍ: Poslední stav měřidla spotřeby (vodoměru, elektroměru..) by měl vždy přibližně souhlasit s údajem na mechanickém počítadle měřidla. Je-li mezi údaji významný rozdíl (více než běžný týdenní náměr), informujte Vašeho správce.

4. Záložka „Spotřeba“:

Záložka „Spotřeba“ obsahuje informace o spotřebě studené vody, teplé vody, tepla a případných dalších měřených energií a médií (elektřiny, plynu...). U domu s rozpočítáním nákladů na teplo podle denostupňové metody najdete zde i informace o průběhu teplot v jednotlivých místnostech a průběh vnější teploty. Informace lze zobrazit po měsících v daném roce (volba „Rok“), po dnech v daném měsíci (volba „Měsíc“) a po jednotlivých odečtech v daném dni (volba „Jednotlivé odečty“).

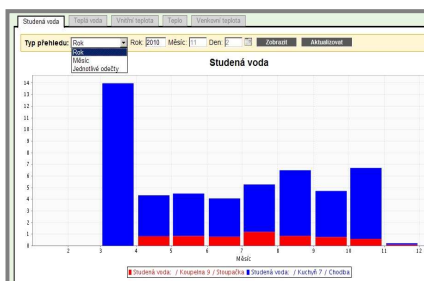


Podle zvoleného typu zobrazení (Rok/Měsíc/jednotlivé odečty) se zobrazují grafy s odpovídající časovou osou.

U zobrazení údajů z měřičů spotřeby grafy ukazují vždy množství spotřebovaného média nebo energie (vody, plynu, elektřiny, tepla...).

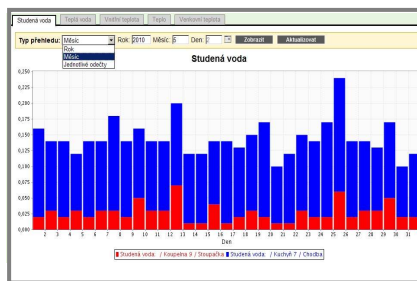
U zobrazení teploty v místnostech a vnější teploty grafy vždy ukazují údaje o průměrné teplotě (Rok/Měsíc), nebo o okamžité teplotě (Jednotlivé odečty). Způsob zobrazení informací v grafech je popsán na následujících příkladech zobrazení:

Zobrazení spotřeby typu „Rok“



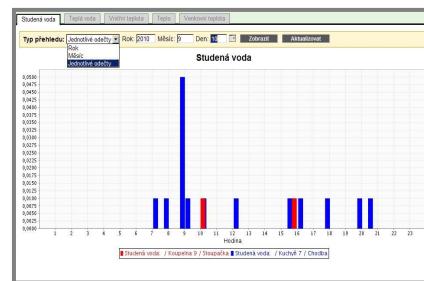
Graf zobrazuje spotřebu vody v bytě po jednotlivých měsících v daném roce. Je-li v bytě více vodoměrů, jejich údaj je vždy zobrazen „nad sebou“, takže výška sloupce znázorňuje souhrnnou spotřebu obou vodoměrů.

Zobrazení spotřeby typu „Měsíc“



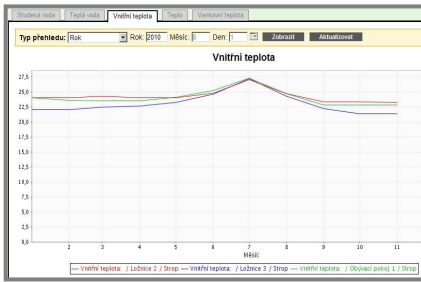
Graf zobrazuje spotřebu vody v bytě po jednotlivých dnech v daném měsíci. Je-li v bytě více vodoměrů, jejich údaj je vždy zobrazen „nad sebou“, takže výška sloupce znázorňuje souhrnnou spotřebu obou vodoměrů.

Zobrazení spotřeby typu „Jednotlivé odečty“



Graf zobrazuje spotřebu vody v bytě v průběhu požadovaného dne. Každý sloupec znázorňuje množství odebrané vody v daném odečtovém intervalu (byla-li v daném intervalu voda spotřebována). Vodoměr obvykle zaznamenává spotřebu po 10-ti litrových kvantech („pulzech“). Je-li v bytě více vodoměrů, jejich údaj je zobrazen vedle sebe.

Zobrazení teploty typu „Rok“



Graf zobrazuje, jaká byla v každém měsíci v jednotlivých místnostech bytu průměrná teplota. Průměrná teplota se určuje z průměrných teplot jednotlivých dnů v měsíci, průměrná teplota dne se počítá ze všech měření teploty v daném dnu (...a spočítá se až po uplynutí celého dne).

Zobrazení teploty typu „Jednotlivé odečty“



Graf zobrazuje průběh okamžité teploty v každé měřené místnosti bytu ve zvoleném dnu.

Zobr. vnější teploty typu „Jednotlivé odečty“



Graf zobrazuje průběh okamžité vnější teploty ve zvoleném dnu. Vnější teplota se obvykle měří na severní straně domu, a to přibližně ve výšce prvního patra.

UPOZORNĚNÍ: Grafy teplot jsou „spojnicového“ typu, takže pro jejich generování jsou potřebné minimálně dvě hodnoty, (...které lze spojit čarou...). Z tohoto důvodu se v zobrazení typu „Rok“ v měsíci lednu nového roku nebude zobrazovat v grafu čára (až do 2. února), hodnota průměrné teploty v lednu se bude zobrazovat v tabulce pod grafem v kolonce „AVG“. Obdobně, v zobrazení typu „Měsíc“ se v prvních dvou dnech nového měsíce nebude zobrazovat v grafu teplot čára, zobrazí se až třetí den v měsíci těsně po půlnoci, kdy proběhl výpočet průměrné teploty za druhý den a systém má tedy k dispozici dvě hodnoty (za první a za druhý den), které může spojit čarou.

5. Záložka „Náklady bytu“:

Záložka „Náklady bytu“ obsahuje informace o tom, jaký je průběžný stav nákladů Vašeho bytu ve vztahu k účtovaným zálohám. Systém ukazuje vždy souhrnný stav od začátku účtovacího období (obvykle kalendářního roku) do konce posledního uzavřeného měsíce. Takže když se kupříkladu přihlásíte k systému 17.července, uvidíte stav od začátku ledna do konce června. U „fixních“ nákladových položek (kupříkladu „Odvoz odpadu“) se porovnávají předpokládané finanční náklady rozpočítané dle schváleného principu (kupříkladu „dle počtu osob“) s vybranou výší zálohy na pokrytí daného nákladu. Pokud daný náklad vychází pro daný byt záporně, znamená to, že podíl daného bytu na pokrytí finančního nákladu na danou službu je vyšší, než předepsaná výše záloh daného bytu za danou službu.

Záložka „Náklady bytu“

Legenda k sumarizační tabulce:
Celková výše záloh je předpis záloh na danou nákladovou položku sumarizovaný za celý rok.

Jednotlivé nákladové položky (...na které se vybírají zálohy).

Pod tabulkou je vysvětlení významu jednotlivých položek.

Kliknutím na libovolný řádek se k dané položce objeví tabulka detailu.

Plánovaná spotřeba	Skutečná spotřeba	Průběžná bilance	Aktuální oena za výstupní jednotku
1 620,00	1 339,37	280,63	⊕
1 530,00	666,67	863,33	⊕
6 300,00	6 420,72	879,28	143,48 ⊕
6 840,00	5 966,03	873,97	⊕
1 530,00	1 008,96	521,04	⊕
3 600,00	4 605,19	-1 005,19	53,20 ⊕
21 420,00	19 006,94	2 413,06	

	2	3	4	5	6
0	0	0	0	0	4 773
0	0	0	0	0	1 721
0,00	0,00	0,00	0,00	0,00	12,67
0,00	0,00	0,00	0,00	0,00	21 804,59

	0,000	0,000	0,000	0,000	0,000	15,643
Průběžný podíl bytu na nákladech (%) - podle námetru TV	0,00	0,00	0,00	0,00	0,00	33,2
Kumulovaný počet poměrových jednotek (m ²)	0,000	0,000	0,000	0,000	0,000	15,643
Průběžný celkový podíl na nákladech (%)	0,000	0,000	0,000	0,000	0,000	102,71
Kalkulovaná oena za výstupní jednotku (Kč)	0,00	0,00	0,00	0,00	0,00	789,06

Měsíc:	Čerpaní záloh (Rok: 2010)					
	7	8	9	10	11	12
Vypočtené náklady bytu kumulované (Kč)	0,00	0,00	0,00	0,00	0,00	3 410,94
Plánovaná spotřeba záloh (Kč)	700,00	1 400,00	2 100,00	2 800,00	3 500,00	4 200,00
Průběžná čerpaná záloh (Kč)	700,00	1 400,00	2 100,00	2 800,00	3 500,00	789,06

Měsíc:	Odhrev vody (2 pol. roku 2010)					
	7	8	9	10	11	12
Spotřeba domu						
Celková spotřeba (m ³)	169	179	405			
Rozúčtovaná část spotřeba (m ³)	169	179	405			
Cena za měřnou jednotku (Kč/m ³)	23,33	24,09	17,75			
Vypočtené náklady domu (Kč)	4 414,54	4 320,33	7 182,23			

Vysvětlení položek Tabulky nákladů bytu:

Celková výše záloh je předpis záloh na danou nákladovou položku sumarizovaný za celý rok.

Plánovaná spotřeba je předpokládaná výše záloh, která by měla být spotřebována od začátku účtovacího období až do daného měsíce podle plánu čerpání záloh. V tabulce "Detail nákladu" odpovídá položce "Plánovaná spotřeba záloh".

Skutečná spotřeba je skutečně spotřebovaná výše záloh daného bytu na danou nákladovou položku od začátku účtovacího období. V tabulce "Detail nákladu" odpovídá položce "Vypočtené náklady bytu kumulované".

Průběžná bilance je rozdíl mezi plánovanou spotřebou záloh a skutečně spotřebovanými zálohami daného bytu kumulovaně, od začátku účtovacího období. V tabulce "Detail nákladu" odpovídá položce "Průběh čerpání záloh".

Aktuální cena za výstupní jednotku je vypočítaná cena za poměrovou jednotku, podle které se náklady rozdělují. V tabulce "Detail nákladu" odpovídá položce "Cena za výstupní jednotku".

Postup výpočtu jednotlivých položek

Podrobný postup výpočtu jednotlivých položek je vysvětlen na příkladu nákladové položky „Ústřední topení“ a „Elektřina“.

Aktuální přehled záloh a nákladů pro rok 2010 v Kč					
Název	Celková výše záloh (za rok 2010)	Stav čerpání záloh od začátku roku do 10/2010			Aktuální cena za výstupní jednotku
		Plánovaná spotřeba	Skutečná spotřeba	Průběžná bilance	
Anuita	1 236,00	1 030,00	1 030,00	0,00	»
DZN	0,00	0,00	0,00	0,00	»
Elektřina	996,00	830,00	577,55	252,45	»
Fond oprav	15 996,00	13 330,00	13 241,20	88,80	»
Fond údržby	996,00	830,00	814,46	15,54	»
Individuální spotřeba vody	2 754,00	2 295,00	3 466,51	-1 171,51	56,50 »
Odpad	552,00	460,00	457,75	2,25	»
Ohřev TV [30% plynu]	1 848,00	1 540,00	3 348,14	-1 808,14	117,46 »
Pojistka	600,00	500,00	501,77	-1,77	»
Provozní fond	1 476,00	1 230,00	1 206,30	23,70	»
SČMBD	84,00	70,00	70,00	0,00	»
Společná spotřeba, ztráty	306,00	255,00	140,89	114,11	»
Správa	2 160,00	1 800,00	1 800,00	0,00	»
Úklid	648,00	540,00	371,72	168,28	»
ÚT [70% plynu]	7 344,00	5 060,02	3 105,16	1 954,85	»
Celkem (Kč):	36 996,00	29 770,02	30 131,45	-361,43	

Plán spotřeby plynu:	108 147 m ³ /rok
Vypočítané náklady na plyn:	1 192 307 Kč/rok
Náklady přidělené na ÚT (70%):	834 615 Kč/rok
Princip rozdělení záloh:	podle vytápěné plochy
Celk. vyt. plocha (součet všech bytů):	5318 m ²
Vytápěná plocha daného bytu:	33,36 m ²
Procentní podíl bytu dle vytáp. plochy:	0,627% (= 33,36 / 5318)
Kalulace zálohy dle vytáp. plochy:	436 Kč/měsíc
Předepsaná záloha:	612 Kč/měsíc
Zálohy bytu za rok:	7344,00 Kč (= 612 * 12)
Předpoklad spotřeby tepla za 1.-10.	68,90% procento dle klimatické křivky
Zálohy bytu za 1. - 10. měsíc:	5 060,02 Kč (= 7344 * 0,689)
Skutečné náklady na ÚT 1. - 10.:	531 446 Kč
Náměr tepla všech bytů 1. - 10.	47 529 KPDS (*)
Náměr tepla daného bytu 1. - 10.	264,1 KPDS
Procentní podíl bytu dle náměru:	0,556%
Procentní podíl bytu dle vytáp. plochy:	0,627%
Celkový procentní podíl 1. - 10.:(**)	0,584% (= 0,4 * 0,627 + 0,6 * 0,556)
Skutečná spotřeba bytu 1. - 10.:	3 105,16 Kč (= 0,00584 * 531446)
Rozdíl:	1 954,85 Kč (= 5060 - 3105)

Plán spotřeby elektřiny:	141 384 Kč/rok
Rozpočítaný plán na měsíc:	11 782 Kč/měsíc
Princip rozdělení mezi uživatele:	podle počtu osob
Celkový počet registr. osob v domě:	204
Registr. počet osob v daném bytě:	1
Procentní podíl bytu dle počtu osob:	0,4902% (= 1 / 204)
Kalulace zálohy dle počtu osob:	58 Kč/měsíc
Předepsaná záloha:	83 Kč/měsíc
Zálohy bytu za rok:	996 Kč (= 83 * 12)
Zálohy bytu za 1. - 10. měsíc:	830 Kč (= 83 * 10)
Skuteč. spotřeba. za 1. - 10. měsíc:	577,55 Kč (= 11782 * 0,004902 * 10)
Rozdíl:	252,45 Kč (= 830 - 577,55)

(*) „KPDS“ je zkratka pro tisíc přepočtených denostupňů. Denostupně se počítají pro každou obytnou místnost na základě rozdílu vnější a vnitřní teploty. Přepočtené denostupně vzniknou násobením hodnoty naměřených denostupňů vytápěným objemem dané místnosti.

(**) Celkový procentní podíl bytu se v daném případě skládá ze 40% podílu fixní složky a 60% spotřební složky. Fixní složka je stanovena dle poměru vytápěné plochy bytu, spotřební složka je stanovena dle náměru přepočtených denostupňů.

UPOZORNĚNÍ: Pokud je ve sloupci „Průběžná bilance“ u položky „ÚT“ (ústřední topení) záporná hodnota, znamená to, že Vaše náklady od začátku roku do posledního uzavřeného měsíce jsou vyšší, než předepsaná výše záloh určená pro toto období. Příčinou může být nejen nedostatečný předpis záloh na topení nebo Vaše vysoká spotřeba tepla, ale i nepříznivé klimatické podmínky v daném období. Údaj proto berte v počátečním období roku pouze jako orientační, jeho vypovídající hodnota se v průběhu roku postupně zvyšuje tak, jak se stále více počítá se skutečností a stále méně s klimatickými předpoklady. **Klimatické podmínky nepřímo ovlivňují i náklady na ohřev teplé vody a náklady na elektřinu.**

Vzájemná souvislost aktuálního přehledu a Tabulky detailů

Zatímco tabulka „Aktuální přehled nákladů“ ukazuje souhrn všech nákladových položek k poslednímu uzavřenému měsíci, Tabulka detailů ukazuje vývoj (historii) vybrané nákladové položky od začátku zúčtovacího období po měsících. Je v ní uvedeno i více detailů k vybrané nákladové položce. Vzájemná souvislost údajů obou tabulek je vysvětlena na následujícím příkladu:

Aktuální přehled záloh a nákladů pro rok 2010 v Kč					
Název	Celková výše záloh (za rok 2010)	Stav čerpání záloh od začátku roku do 9/2010			Aktuální cena za výstupní jednotku
		Plánovaná spotřeba	Skutečná spotřeba	Průběžná bilance	
Anuita	= 12 * záloha 308 Kč	1 287,00	1 287,00	0,00	»
DZN		0,00	0,00	0,00	»
Elektřina	1 368,00	1 026,00	1 039,59	-13,59	»
Fond oprav	21 936,00	16 452,00	16 813,65	-361,65	»
Fond údržby	1 368,00	1 026,00	1 048,87	-22,87	»
Individuální spotřeba vody	5 508,00	4 131,00	2 887,91	1 243,09	50,50
Odpad	1 104,00	828,00	823,94	4,06	»
Ohřev TV [30% plyn]	3 696,00	2 772,00	2 244,53	527,47	114,51
Pojistka	828,00	621,00	646,18	-25,18	»
Provozní fond	2 028,00	1 521,00	1 553,48	-32,48	»
SČMBD	84,00	63,00	63,00	0,00	»
Společná spotřeba, ztráty	612,00	459,00	158,02	300,98	»
Správa	2 160,00	1 620,00	1 620,00	0,00	»
Úklid	888,00	666,00	669,09	-3,09	»
ÚT [70% plyn]	11 592,00	6 955,20	4 500,27	2 454,93	»
Celkem (Kč):	54 888,00	39 427,20	35 355,52	4 071,68	

Ohřev TV [30% plyn] (2 pol. roku 2010)						
Měsíc:	7	8	9	10	11	12
Spotřeba domu						
Celková spotřeba (m³)	2 271	2 152	4 856			
Rozúčtovaná část spotřeby (m³)	2 271	2 152	3 566			
Cena za měrnou jednotku (Kč/m³)	18,28	18,84	12,83			
Vypočtené náklady domu (Kč)	41 507,55	40 549,60	45 763,52			
Poměrné náklady bytu: Ohřev TV [30% plyn] (Rok: 2010)						
Průběžný podíl bytu na nákladech (%) - Podle náměru TV	0,780	0,754	0,738			
Kumulovaný počet poměrových jednotek (m³)	16,7	17,8	19,6			
Průběžný celkový podíl na nákladech (%)	0,780	0,754	0,738			
Kalkulovaná cena za výstupní jednotku (Kč)	101,90	109,31	114,51			
Čerpání záloh (Rok: 2010)						
Vypočtené náklady bytu kumulovaně (Kč)	1 699,79	1 946,82	2 244,53			
Plánovaná spotřeba záloh (Kč)	2 156,00	2 464,00	2 772,00			
Průběh čerpání záloh (Kč)	456,21	517,18	527,47			

Jednotlivé položky „Tabulky detailů“ jsou charakterizovány takto:

"Celková spotřeba" je skutečná spotřeba plynu v kotelně. Plyn se využívá pro topení i ohřev teplé vody (TV).

"Rozúčtovaná část spotřeby" je část spotřebovaného plynu, rozpočítávaná na ohřev TV.

"Cena za vstupní jednotku" je aktuální nákladová cena za m³ plynu, zahrnující nejen objemovou cenu plynu, ale i paušální poplatky a další náklady, týkající se dodávky plynu (revize, opravy).

"Vypočtené náklady domu" jsou náklady domu potřebné pro ohřev TV v daném měsíci.

"Průběžný podíl bytu na nákladech - podle náměru vodoměru TV" je procentní podíl daného bytu na nákladech, vypočítaný podle náměru poměrových měřidel. Počítá se kumulovaně, od začátku zúčtovacího období.

"Kumulovaný počet poměrových jednotek" je sumární údaj (od začátku zúčtovacího období) náměru poměrových měřidel, podle kterých se rozpočítávají náklady mezi byty. Pro TV jsou to vodoměry TV v daném bytě.

"Průběžný celkový podíl bytu na nákladech" je celkový podíl bytu na nákladech, zahrnující fixní i spotřební složku.

"Cena za výstupní jednotku" je průměrná cena (od začátku zúčtovacího období do daného měsíce) za poměrovou jednotku, podle které se náklady rozdělují. Pro ohřev TV je to cena za ohřátí 1 m³ teplé vody.

"Vypočtené náklady bytu kumulovaně" je výše nákladů připadajících na daný byt od začátku zúčtovacího období. Náklady jsou odvozeny ze spotřeby, ceny za vstupní jednotku a podílu daného bytu na nákladech.

"Plánovaná spotřeba záloh" je předpokládaná výše záloh, která by měla být spotřebována za TV od začátku zúčtovacího období až do daného měsíce podle plánu čerpání záloh. Počítá se z předpisu záloh daného bytu.

"Průběh čerpání záloh" je rozdíl mezi plánovanou spotřebou záloh a skutečnými náklady bytu kumulovaně, od začátku roku.

6. Záložka „Evidenční list“:

Záložka „Evidenční list“ obsahuje základní údaje o Vašem bytě tak, jak je vede správce nebo pověřená osoba v Evidenčním listu Vašeho bytu. Záložka zároveň obsahuje tabulku předpisu záloh (všech záloh, které platíte za bydlení, nebo pouze vybraných záloh, které jsou zavedeny do systému).

Byt - 4

Evidenční č. bytu: 4
Celková plocha: 43,50m²
Vytápěná plocha: 43,50m²
Vytápěný objem: 113,20m³
Koefficient: 1,00
Poznámka:

Vlastník/Hájemník bytu

Vlastník: Martina Navrátilová ()
Vlastníkem od: 2010-08-30

Počet hlášených osob

Počet osob: 1
Hlášených od: 2010-08-30

Rozpis měsíčních záloh

Název	Od	Do	Částka
Topení	1.1.2010		950.0
Ohřev vody	1.1.2010		
Odvoz odpadu	1.1.2010		
Voda - společná, ztráty	1.1.2010		
Voda - spotřeba bytů	1.1.2010		
Elektrina - spol.	1.1.2010		
Celkem zálohy:			2570.0 Kč

Koefficient bytu může sloužit pro případnou proporcionální úpravu podílu na nákladech na vytápění daného bytu. Standardně je nastaven na hodnotu 1,00. Nastavení jiné hodnoty než 1,00 musí být předem schváleno BD/SVJ. Koefficient se může použít kupříkladu pro zohlednění sociálních bytů, služebních bytů, komerčně pronajímaných bytů, nebo nebytových prostor.

7. Formuláře místností bytu:

Do formulářů jednotlivých místností bytu se dostanete prokliknutím ikonek jednotlivých místností („pokoj 1“, „Pokoj 2“). Najdete zde 3 záložky: „Měřidla“, „Spotřeba“ a „Evidenční list“. V záložkách „Měřidla“ a „Spotřeba“ najdete stejné informace, jako ve stejných záložkách celého bytu, rozdíl je pouze v tom, že zde jsou pouze údaje, které se vztahují k dané místnosti. Takže zatímco v záložce „Měřidla“ bytu najdete všechny teploměry a vodoměry bytu, ve stejné záložce u „Pokoje 1“ najdete pouze údaj o teploměru v daném pokoji. Záložka „Evidenční list“ místnosti obsahuje základní údaje o dané místnosti.

Místnost - Pokoj 1

Název: Pokoj 1
Vytápěná plocha: 12,20m²
Vytápěný objem: 31,50m³
Koefficient S1: 1,00
Koefficient S2: 1,00
Koefficient S3: 1,00
Poznámka:

Kliknutím na číslo bytu v navigační liště se dostanete zpět k údajům o celém bytě.

Název místnosti je obvykle stanoven dle projektové dokumentace. Pokud nevíte, o kterou místnost se ve Vašem konkrétním případě jedná, snadno se zorientujete dle velikosti místnosti.

Koefficienty místností S1, S2, S3 mohou sloužit pro případnou proporcionální úpravu podílu na nákladech na vytápění dané místnosti. Standardně je nastaveny na hodnotu 1,00. Nastavení jiné hodnoty než 1,00 musí být předem schváleno BD/SVJ. Koefficienty mohou sloužit pro zohlednění tepelných ztrát zaviněných uživatelem (kupříkladu netěsná okna), penalizaci, či jiné předem dohodnuté účely.

UPOZORNĚNÍ: Pokud některý z údajů v „Evidenčním listu“ bytu nebo jednotlivé místnosti neodpovídá skutečnosti, obraťte se na správce nebo pověřenou osobu se žádostí o provedení opravy záznamu v systému, nebo změny v evidenčním listu.

8. Odhlášení ze systému:

Ze systému se odhlásíte kliknutím na tlačítko „Odhlásit“, které je umístěné vpravo nahoře. Po odhlášení doporučujeme zavřít internetový prohlížeč.



Tento dokument byl vytvořen společností SOFTLINK s.r.o. jako pomůcka pro uživatele systému pro kontrolu nákladu na bydlení CEM, dodávaného společností SOFTLINK. Případné připomínky k dokumentu posílejte na adresu elektronické pošty: sales@softlink.cz. Verze: 1.0; Datum poslední aktualizace: 15.11.2010; © SOFTLINK s.r.o.